

# УЗАГАЛЬНЕНИЙ СТАТИСТИЧНИЙ ЗВІТ

## ПРО РЕЗУЛЬТАТИ МОНІТОРИНГУ ОПЛАТИ ПРАЦІ ДЕРЖАВНИХ СЛУЖБОВЦІВ У 2023 РОЦІ

---

2024 рік



# ЗМІСТ

<b>ВСТУП</b>	<b>3</b>
<b>1. СТРУКТУРА ЗАРОБІТНОЇ ПЛАТИ ДЕРЖАВНИХ СЛУЖБОВЦІВ</b>	<b>5</b>
1.1. <i>Загальний огляд структури заробітної плати державних службовців за рівнями державних органів</i>	5
1.2. <i>Розподіл заробітної плати по міністерствах, інших центральних органах виконавчої влади, їх територіальних органах, місцевих державних адміністраціях</i>	7
1.3. <i>Структура основної частини заробітної плати державних службовців за рівнями державних органів</i>	8
1.4. <i>Структура варіативної частини заробітної плати</i>	10
<b>2. ФОНД ОПЛАТИ ПРАЦІ ДЕРЖАВНИХ СЛУЖБОВЦІВ</b>	<b>21</b>
<b>3. СЕРЕДНЯ ЗАРОБІТНА ПЛАТА ДЕРЖАВНИХ СЛУЖБОВЦІВ</b>	<b>22</b>
3.1. <i>Розмір середніх заробітних плат державних службовців</i>	22
3.2. <i>Різниця між середніми заробітними платами за категоріями посад державної служби та рівнями державних органів</i>	25
<b>4. ЧИСЕЛЬНІСТЬ ДЕРЖАВНИХ СЛУЖБОВЦІВ</b>	<b>27</b>
<b>РЕЗЮМЕ</b>	<b>28</b>

## ВСТУП

Цей Звіт підготовлено на виконання пункту 7<sup>1</sup> Положення про Національне агентство України з питань державної служби, затвердженого постановою Кабінету Міністрів України від 01 жовтня 2014 року № 500, згідно з яким НАДС проводить моніторинг оплати праці державних службовців (далі - моніторинг).

З метою проведення моніторингу НАДС розроблено форму для надання державними органами інформації (даних) про фактичні витрати у 2023 році на оплату праці державних службовців. Зазначена форма містить 22 компоненти, що впливають на планування і визначення розміру заробітної плати державних службовців. Додано новий компонент - гендерну складову (інформація надійшла не від усіх органів).

Для підготовки Звіту НАДС протягом січня-березня 2023 року за допомогою обміну інформацією з використанням електронного документообігу та засобів електронного зв'язку забезпечено збір інформації (даних) про фактичні витрати у 2023 році на оплату праці державних службовців за встановленою формою.

Збір інформації (даних) проведено централізовано шляхом забезпечення державними органами, юрисдикція яких поширюється на всю територію України, централізованого подання інформації до НАДС від підпорядкованих державних органів як розпорядників нижчого рівня за встановленою формою.

Протягом березня-квітня 2024 року НАДС проведено опрацювання інформації (даних), поданої державними органами, на предмет правильності заповнення форм, забезпечено усунення державними органами неточностей та розбіжностей, виявлених під час попереднього опрацювання інформації.

Протягом травня 2024 року проведено статистичний аналіз структурованих даних про фактичні витрати у 2023 році на оплату праці державних службовців.

### МЕТА МОНІТОРИНГУ

Визначення структури, обсягів та особливостей розподілу фонду оплати праці у державних органах з урахуванням категорій, підкатегорій посад державної служби та рівнів державних органів **у 2023 році**.

#### **Результати моніторингу можуть використовуватися для:**

аналізу оплати праці державних службовців з урахуванням впровадження класифікації посад державної служби у 2024 році;

проведення співставлення рівня оплати праці типових посад державної служби з приватним сектором України, що передбачено проектом Закону України «Про внесення змін до Закону України «Про державну службу» щодо впровадження єдиних підходів в оплаті праці державних службовців на основі класифікації посад» (реєстр. № 8222 від 23.11.2022), після його прийняття;

визначення можливості посилення ролі посадового окладу в загальній структурі заробітної плати державних службовців;

розроблення проекту умов оплати праці державних службовців державних органів з урахуванням результатів класифікації посад;

аналізу гендерної складової та його впливу на оплату праці державних службовців.

## **ВИБІРКА**

Моніторинг проведено в **2269** державних органах, на які поширюється дія Закону України «Про державну службу».

Станом на 31 травня 2024 року інформацію (дані) про фактичні витрати у 2023 році на оплату праці державних службовців узагальнено за даними, що надійшли від державних органів, які забезпечують здійснення повноважень Президента України, Верховної Ради України, міністерств, центральних органів виконавчої влади, колегіальних органів, органів судової влади та прокуратури, координуючих, наукових, консультативних та дорадчих органів, обласних, районних державних адміністрацій та Київської міської державної адміністрацій, судів спеціального підпорядкування (апеляційних, окружних, адміністративних, господарських) та судів (міських, районних та міськрайонних).

Інформацію (дані) наведено **без урахування:**

частини тимчасово окупованих територій, у тому числі Автономної Республіки Крим і м. Севастополя, меж районів воєнних (бойових) дій або блокованих районів, інформація (дані) від яких в установлені строки не надійшла або надійшла інша відповідь без запитованої інформації (даних) (Секретаріату Кабінету Міністрів України, Служба зовнішньої розвідки України);

*державних органів, які було утворено в 2023 році, водночас які не здійснювали свою діяльність в повному обсязі.*

# 1. СТРУКТУРА ЗАРОБІТНОЇ ПЛАТИ ДЕРЖАВНИХ СЛУЖБОВЦІВ

## 1.1. Загальний огляд структури заробітної плати державних службовців за рівнями державних органів

Для огляду структури заробітної плати використано чотири компоненти заробітної плати: основна, додаткова, премії та інші виплати (рис. 1.1.1.1 - 1.1.1.3), із них:

### 1) до основної частини заробітної плати належить:

- посадовий оклад
- надбавки за вислугу років;
- надбавки за ранг державного службовця;
- інші складові, передбачені законодавством.

### 2) до додаткової частини заробітної плати належить:

- надбавка за інтенсивність праці;
- надбавка за виконання особливо важливої роботи

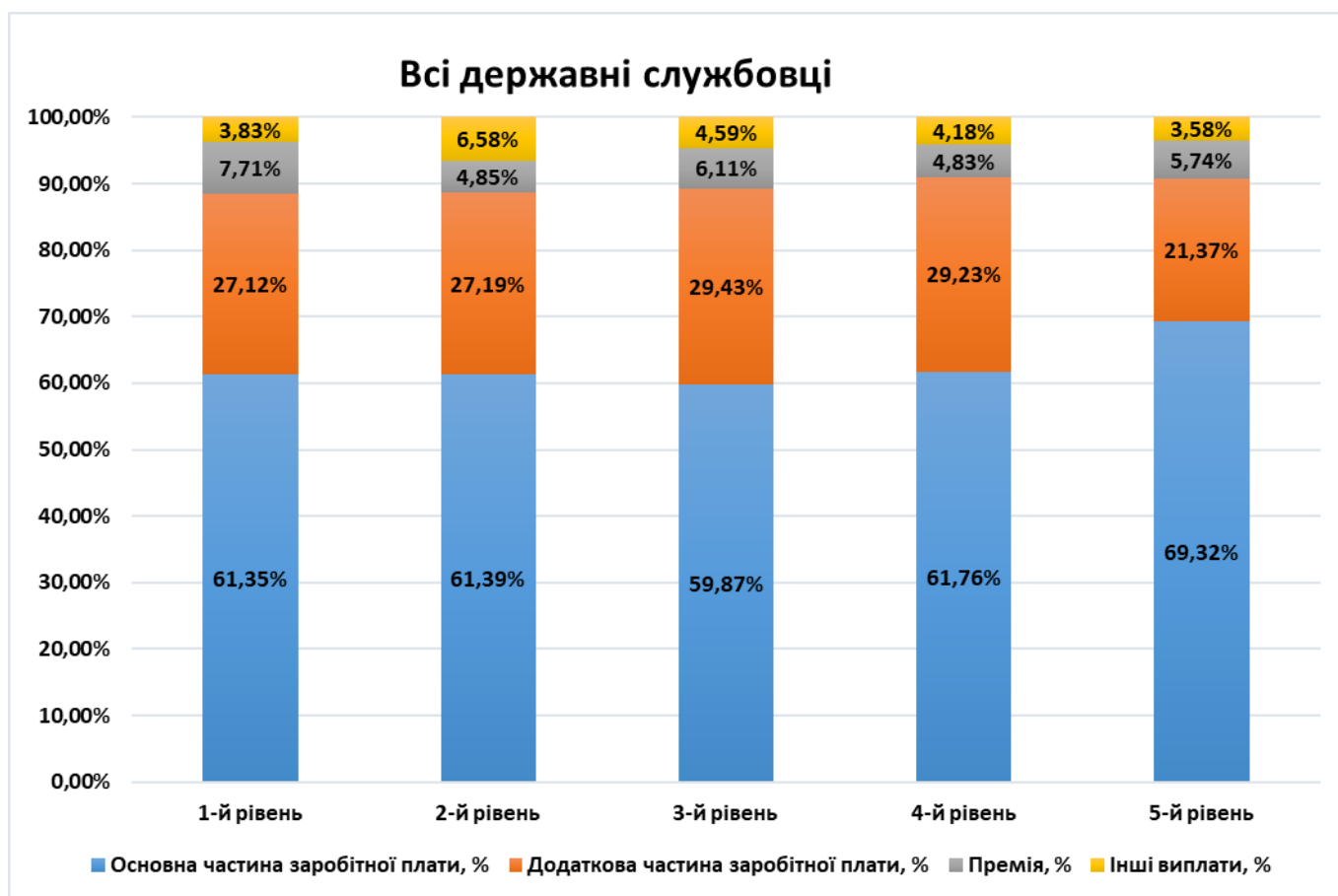


Рис.1.1.1.1 Огляд структури заробітної плати серед всіх державних службовців

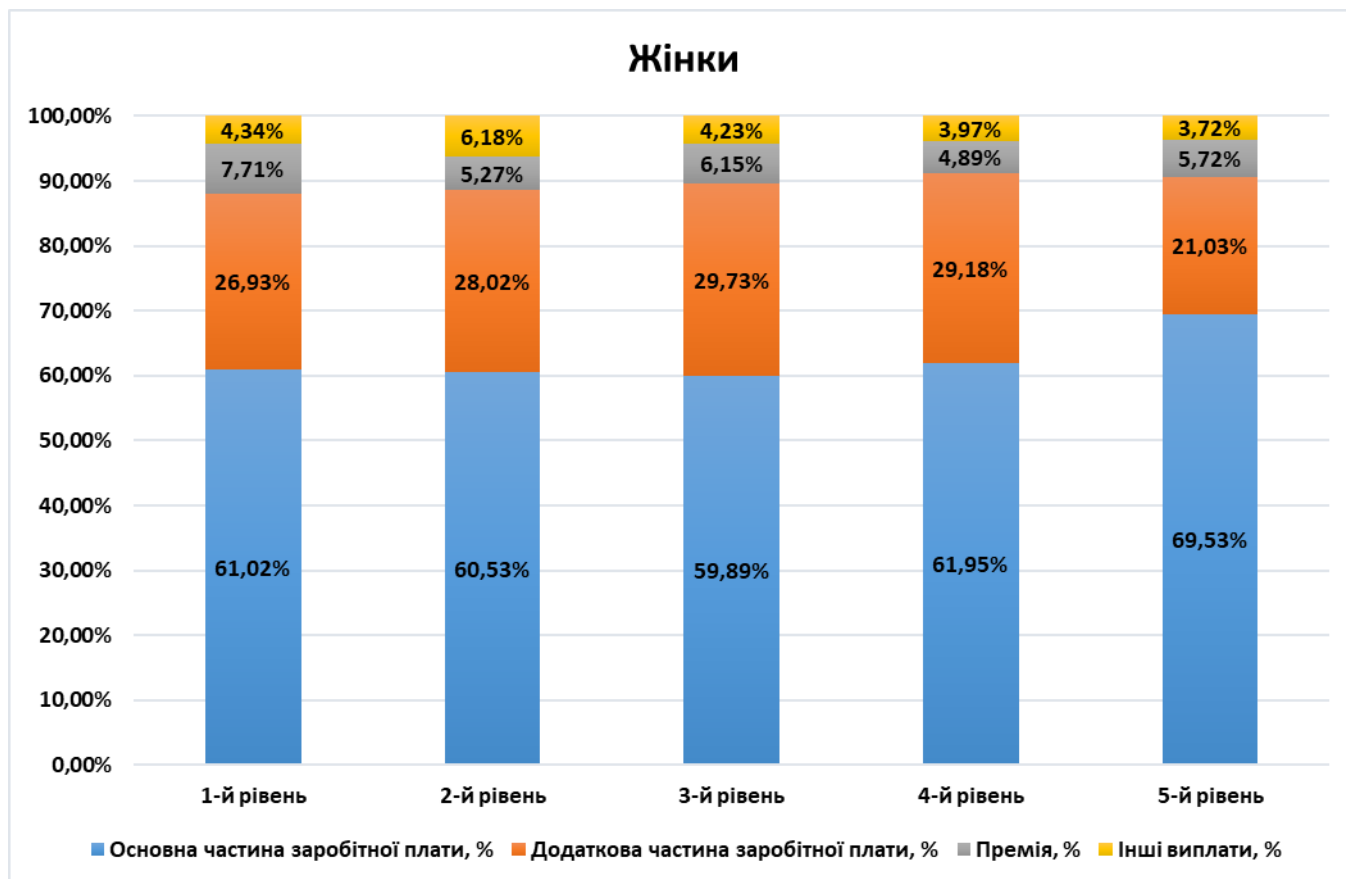


Рис. 1.1.1.2 Огляд структури заробітної плати серед державних службовців-жінок

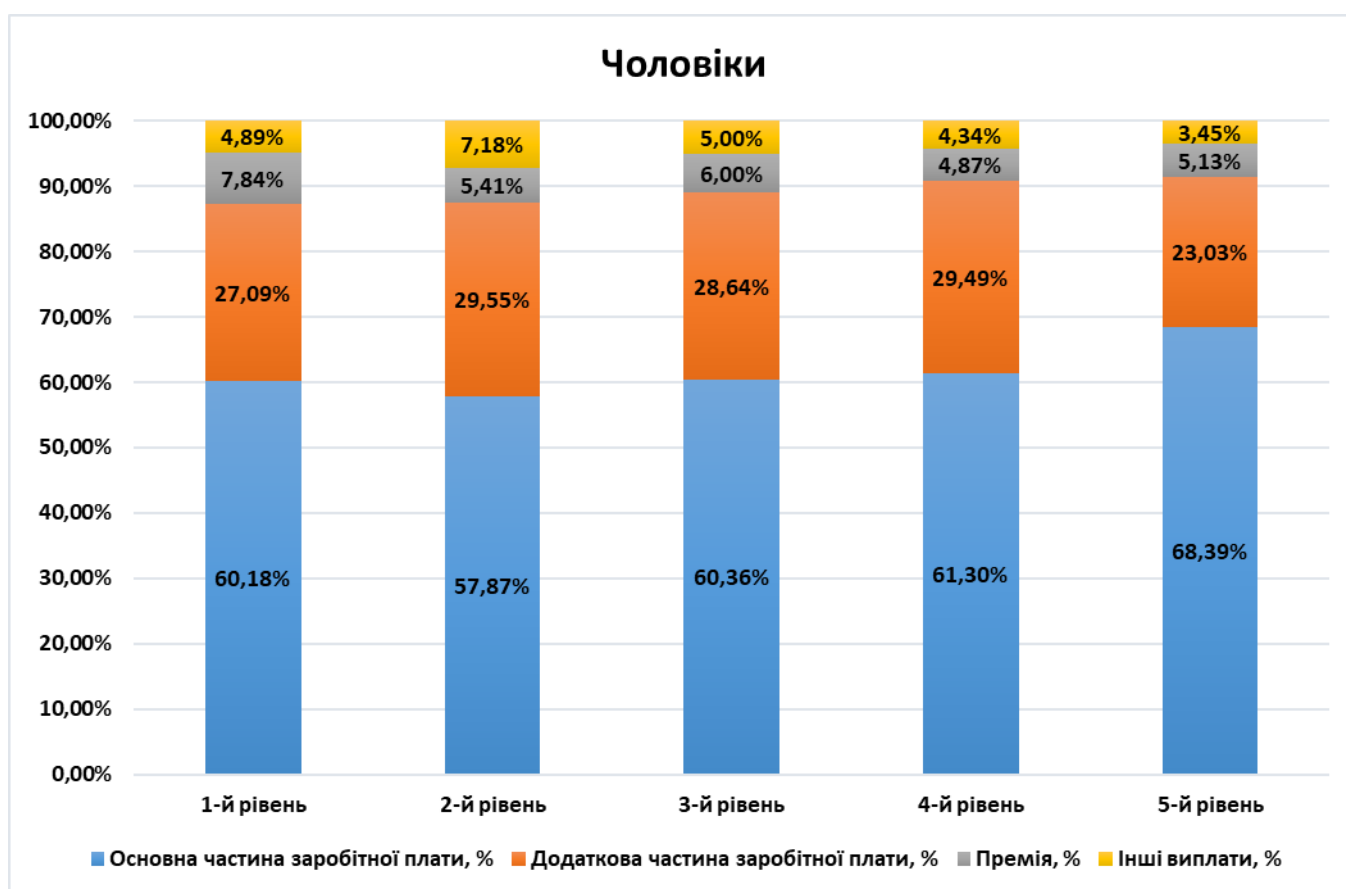


Рис. 1.1.1.3 Огляд структури заробітної плати серед державних службовців-чоловіків

## 1.2. Розподіл заробітної плати по міністерствах, інших центральних органах виконавчої влади, їх територіальних органах, місцевих державних адміністраціях

Визначено розподіл структури заробітної плати по міністерствах, інших центральних органах виконавчої влади, їх територіальних органах, місцевих державних адміністраціях (рис.1.2.1).

**Найбільший відсоток основної частини заробітної плати** в структурі заробітної плати простежується у територіальних органах міністерств та ЦОВВ (70 %).

В інших державних органах це значення варіюється від 55 % до 68 %.

**Середнє значення додаткової частини заробітної плати** в територіальних органах міністерств та ЦОВВ складає 20 %, в інших державних органах варіюється в межах 25-31 %.

Премії та інші виплати складають менше ніж по 8 %.

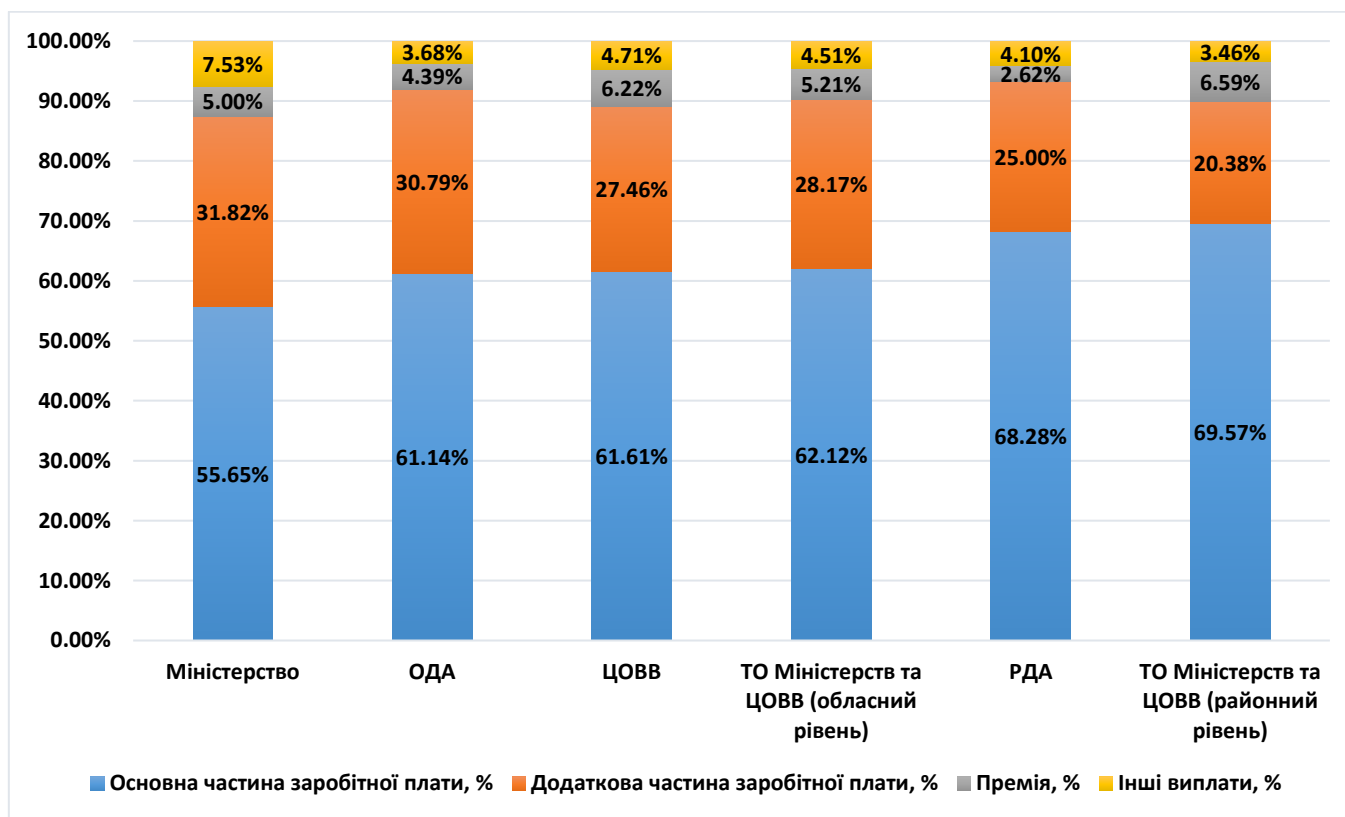


Рис.1.2.1 Розподіл структури заробітної плати по міністерствах, інших центральних органах виконавчої влади, їх територіальних органах, місцевих державних адміністраціях

### 1.3. Структура основної частини заробітної плати державних службовців за рівнями державних органів

Визначено середній розмір основної фіксованої частини заробітної плати державних службовців за рівнями державних органів:

- посадового окладу;
- надбавки за вислугу років;
- надбавки за ранг (рис.1.3.1.1-1.3.1.3).

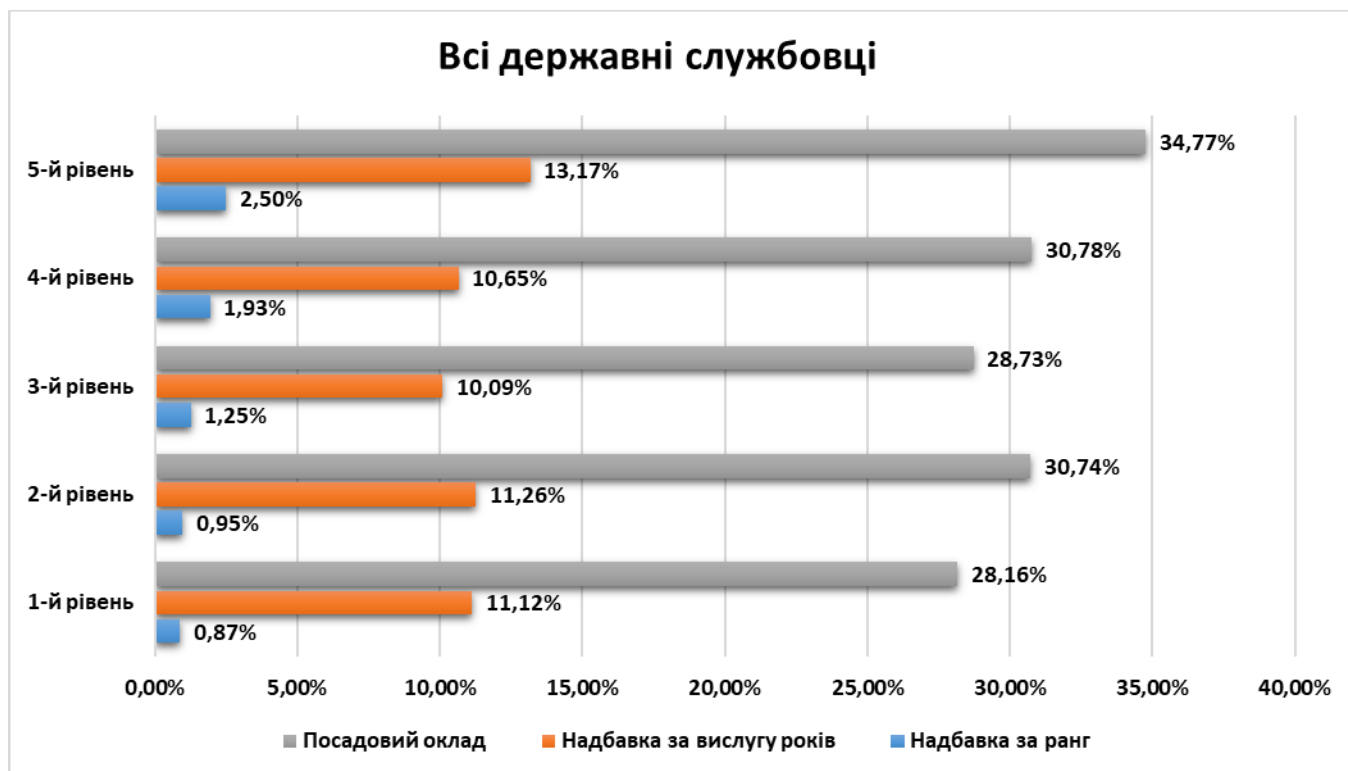


Рис.1.3.1.1. Середній розмір основної складової заробітної плати по всіх державних службовцях за рівнями державних органів



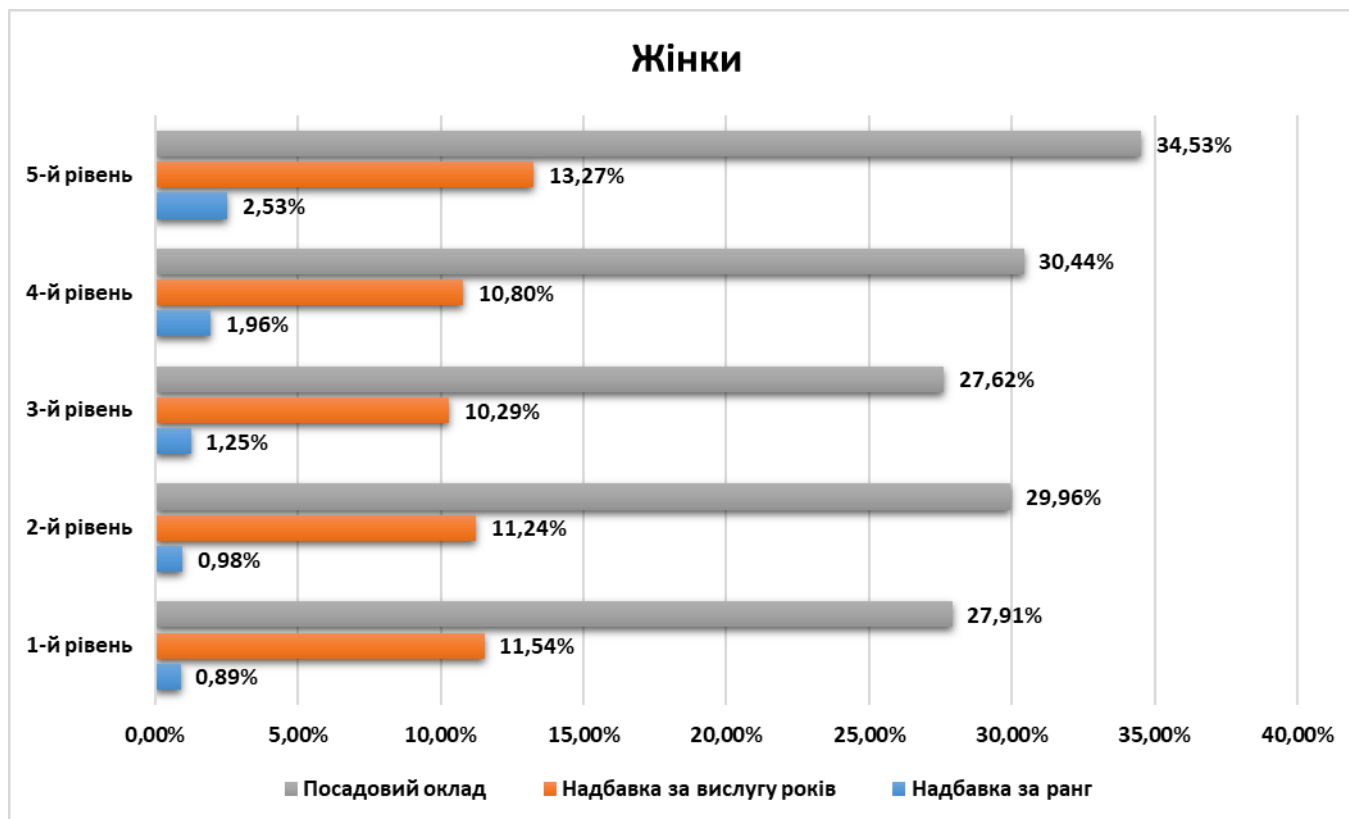


Рис.1.3.1.2. Середній розмір основної складової заробітної плати серед державних службовців-жінок за рівнями державних органів

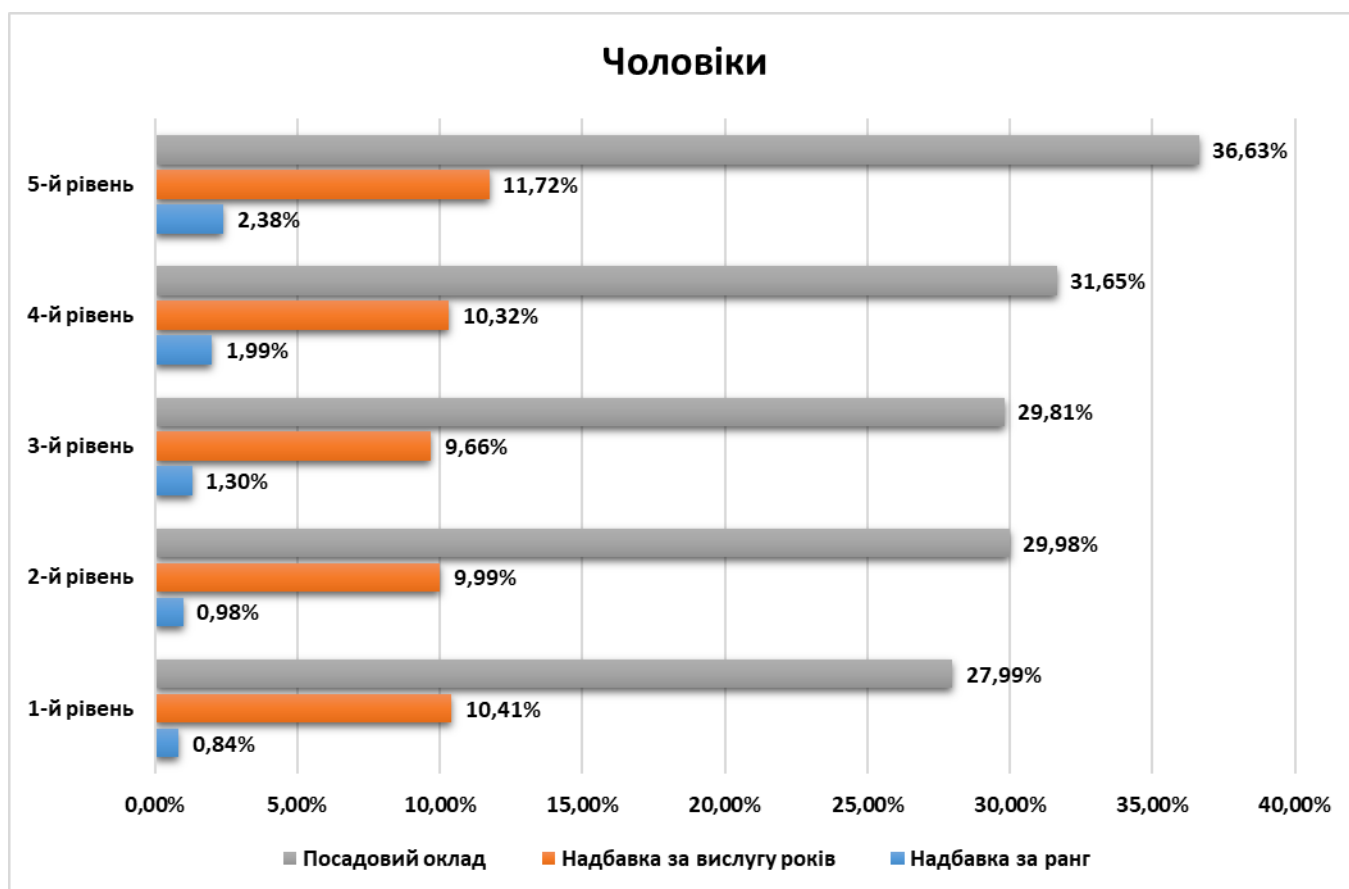


Рис.1.3.1.3. Середній розмір основної складової заробітної плати серед державних службовців-чоловіків за рівнями державних органів

## 1.4. Структура варіативної частини заробітної плати

Визначено середній розмір додаткової частини заробітної плати державних службовців за рівнями державних органів:

- надбавки за виконання особливо важливої роботи;
- надбавки за інтенсивність праці.

Найвище **середнє** значення додаткових складових заробітної плати серед всіх державних службовців за рівнями державних органів складає **117% (надбавка за інтенсивність)** у державних органах третього рівня та 19% (надбавка за виконання особливо важливої роботи) у державних органах другого рівня (рис 1.4.1.1).

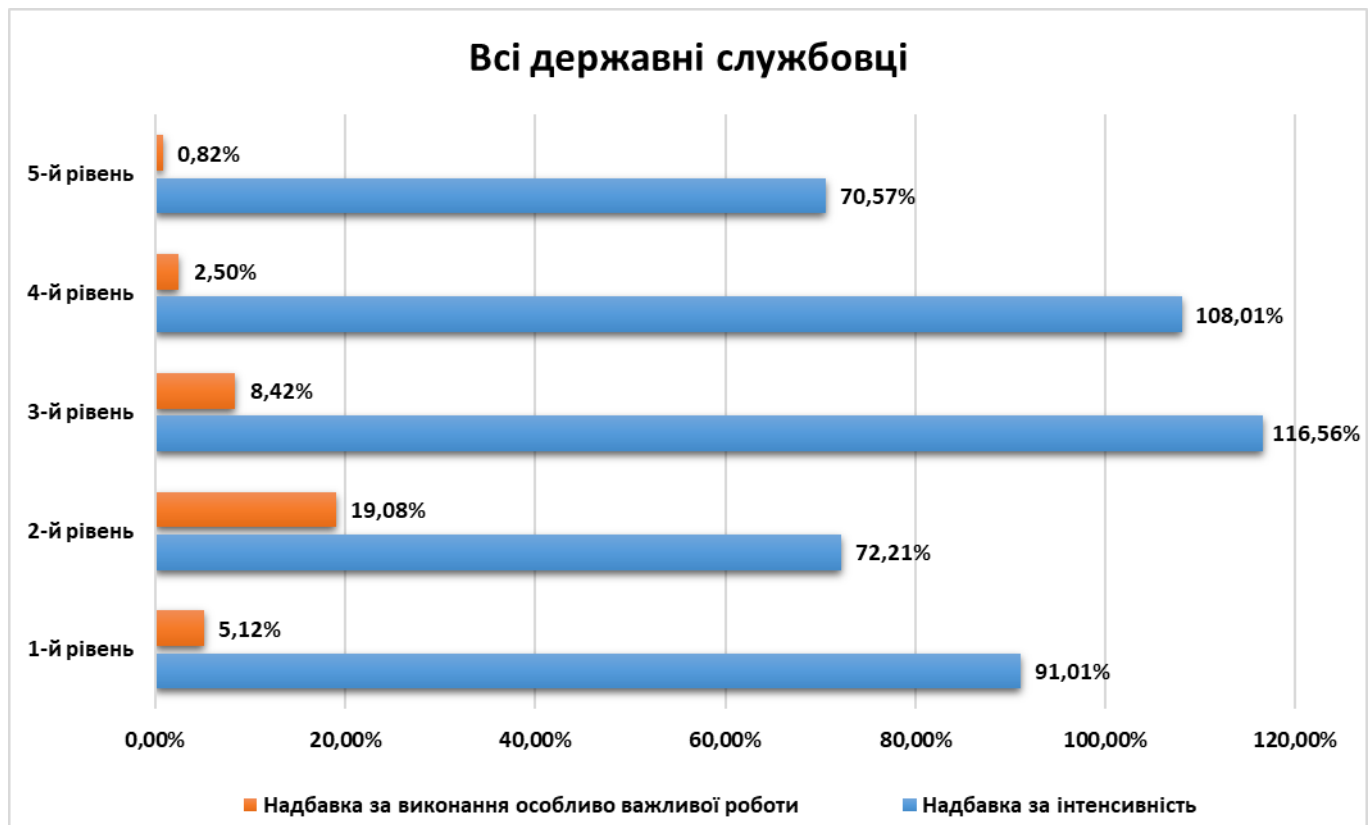
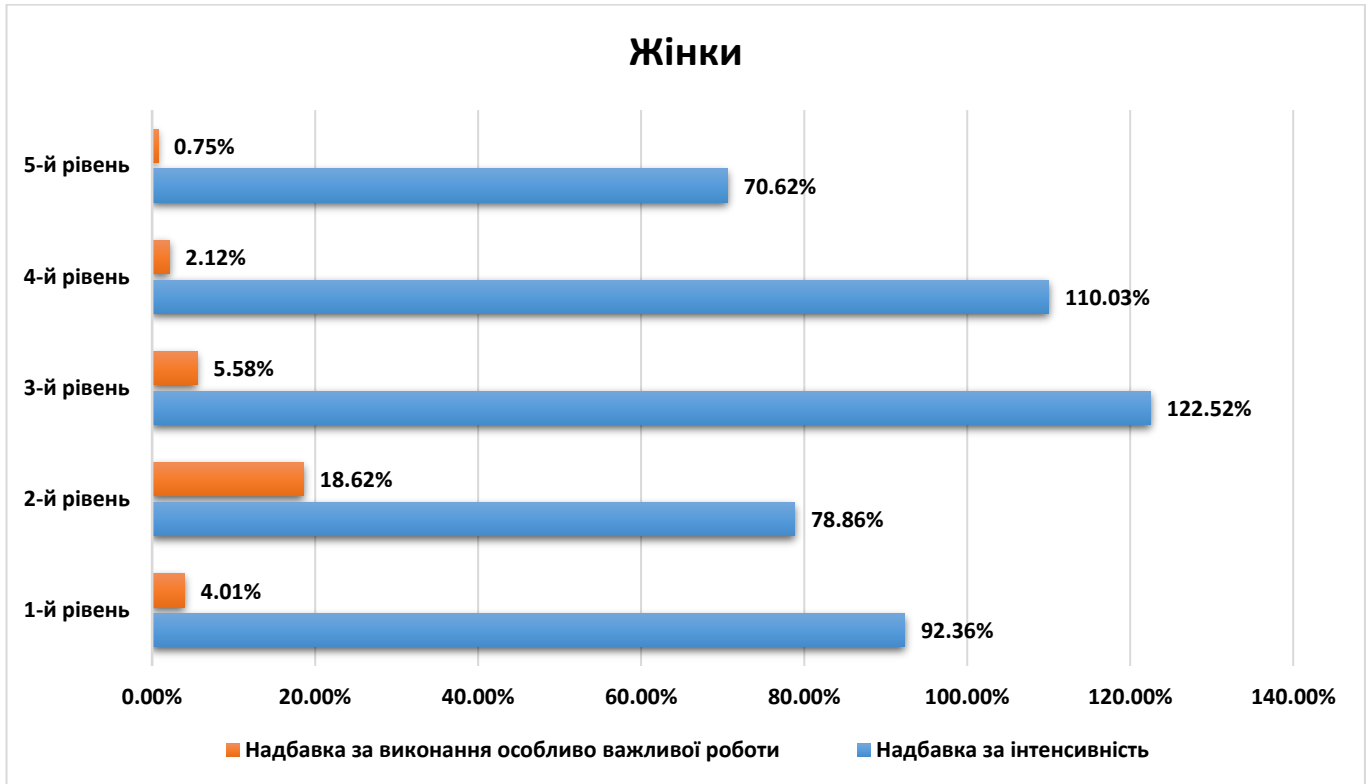


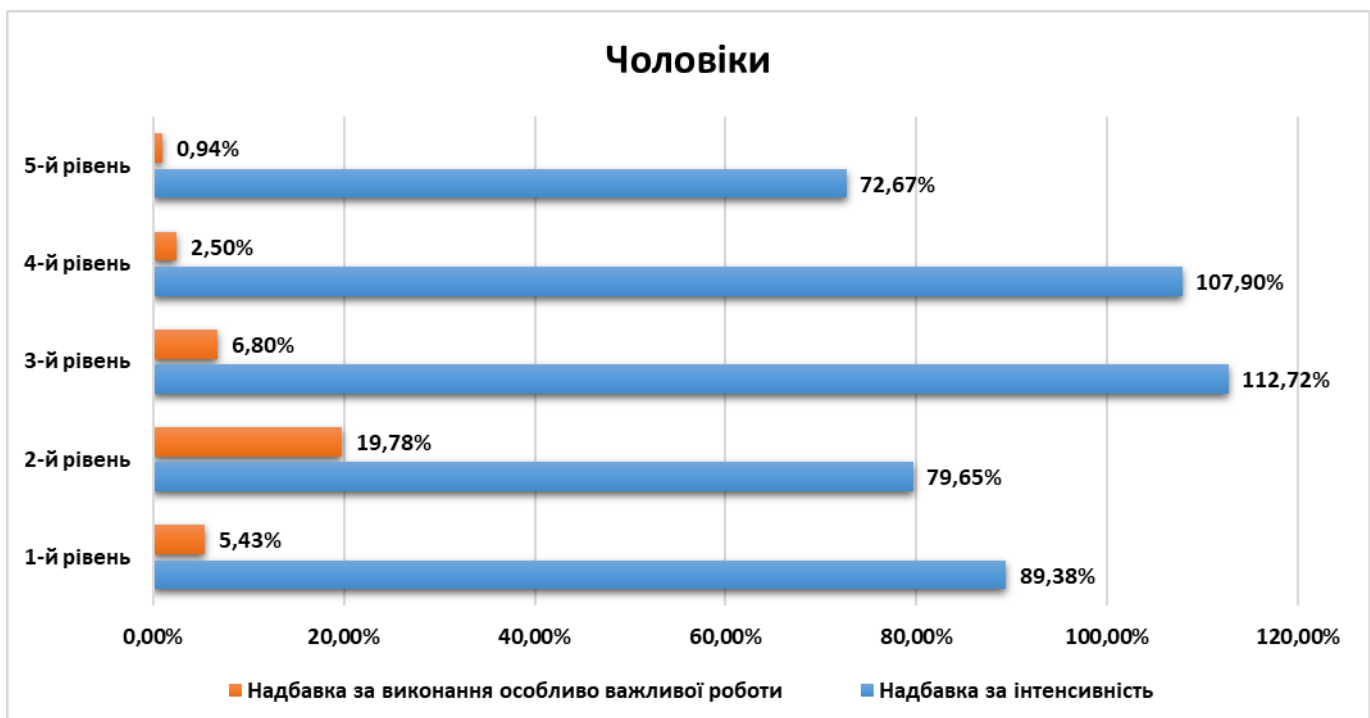
Рис. 1.4.1.1. Середній розмір додаткової частини заробітної плати серед всіх державних службовців за рівнями державних органів

Найвище середнє значення складових додаткової частини заробітної плати серед державних службовців-жінок за рівнями державних органів складає **122%** (надбавка за інтенсивність) у державних органах третього рівня та 19% (надбавка за виконання особливо важливої роботи) у державних органах другого рівня (рис 1.4.1.2).



*Рис. 1.4.1.2. Середній розмір складових додаткової частини заробітної плати серед державних службовців-жінок за рівнями державних органів*

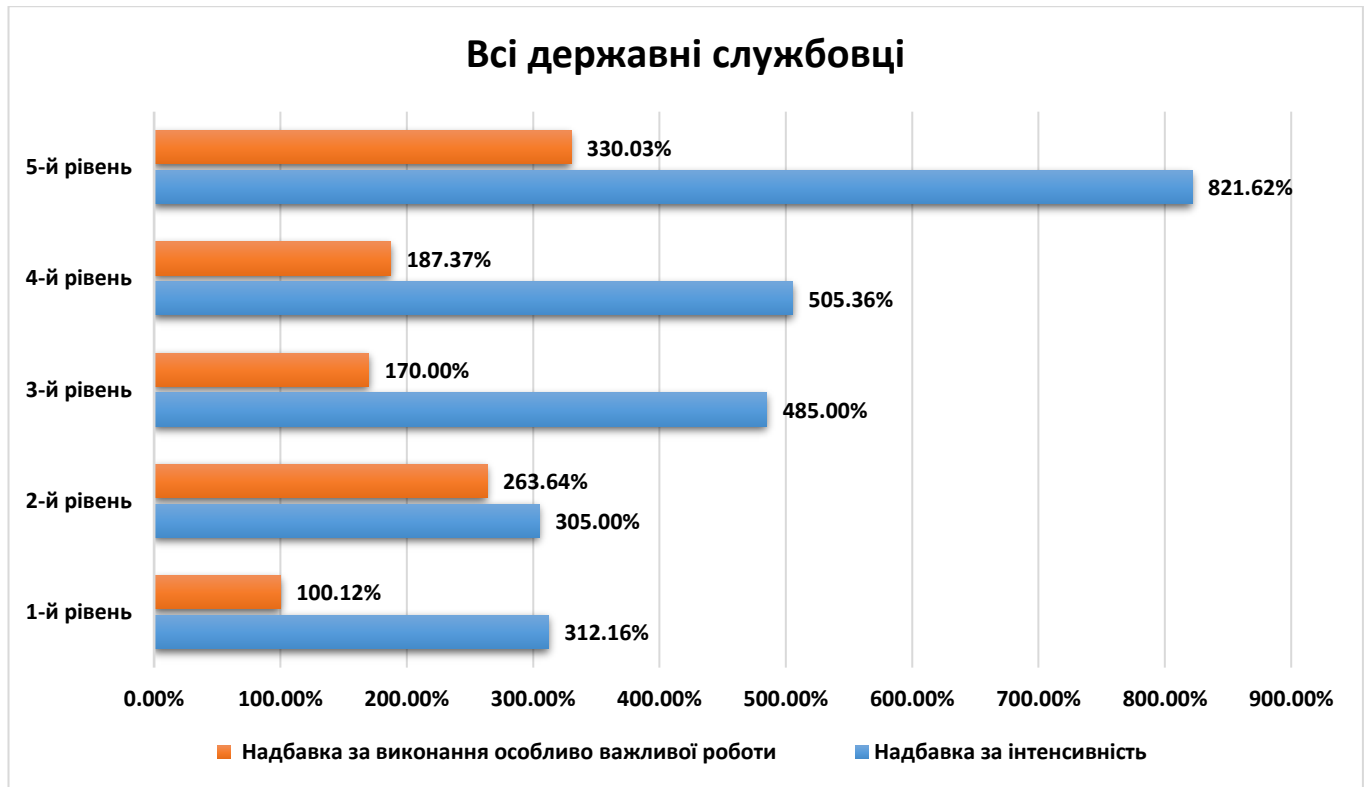
Найвище середнє значення додаткових складових заробітної плати серед державних службовців-чоловіків за рівнями державних органів складає **112%** (надбавка за інтенсивність) у державних органах третього рівня та **19%** (надбавка за виконання особливо важливої роботи) у державних органах другого рівня (рис 1.4.1.3).



*Рис. 1.4.1.3. Середній розмір складових додаткової частини заробітної плати серед державних службовців-чоловіків за рівнями державних органів*

Визначено **максимальні розміри** складових додаткової частини заробітної плати державних службовців за рівнями державних органів.

Максимальний розмір надбавки **за інтенсивність** праці серед всіх державних службовців складає **821%** у державних органах 5-го рівня, надбавки **за виконання особливо важливої роботи** - **330%** у державних органах 5-го рівня (рис.1.4.2.1).



*Рис.1.4.2.1. Максимальний розмір надбавки за виконання особливо важливої роботи та надбавки за інтенсивність серед всіх державних службовців за рівнями державних органів*

Максимальний розмір надбавки за інтенсивність праці серед державних службовців-жінок складає **1446%** у державних органах 4-го рівня, надбавки за виконання особливо важливої роботи **330%** у державних органах 5-го рівня (рис.1.4.2.2).

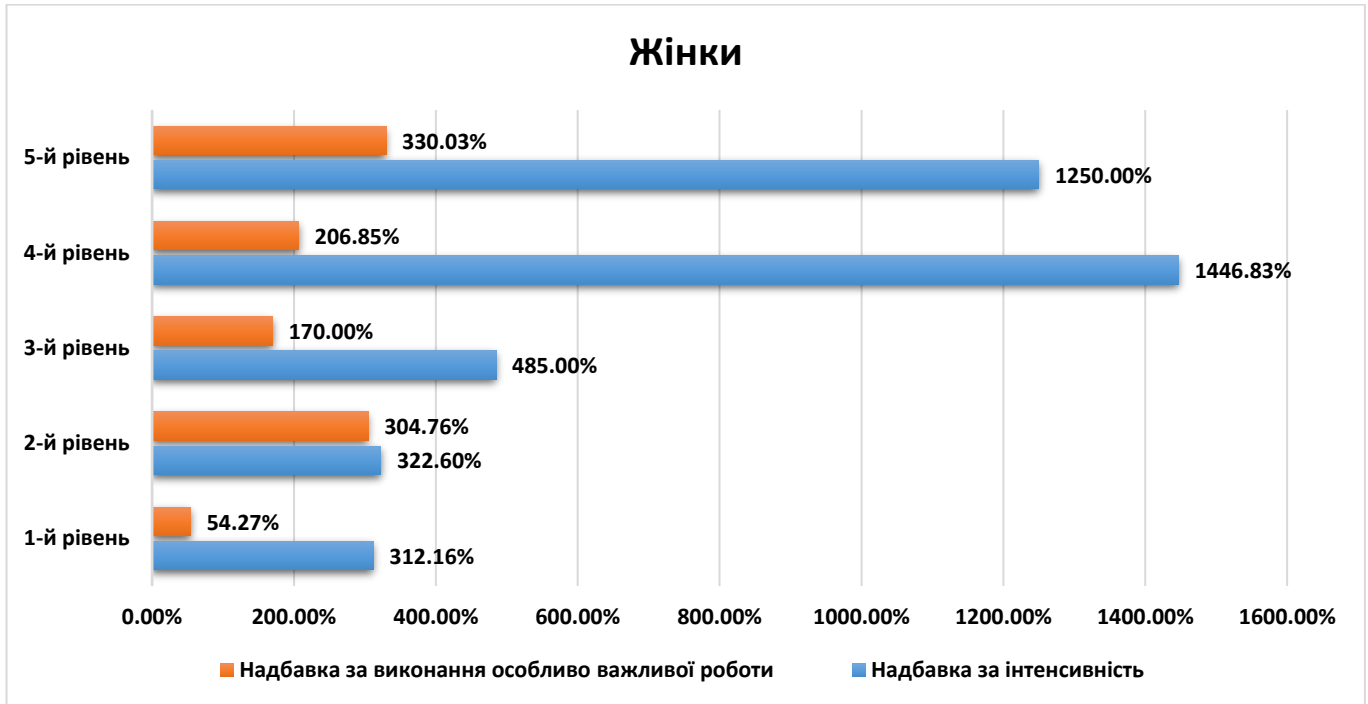


Рис.1.4.2.2. Максимальний розмір надбавки за виконання особливо важливої роботи та надбавки за інтенсивність серед державних службовців-жінок за рівнями державних органів

Максимальний розмір надбавки за інтенсивність праці серед державних службовців-чоловіків складає **1000%** у державних органах 5-го рівня, надбавки за виконання особливо важливої роботи **274%** у державних органах 2-го рівня (рис.1.4.2.3).

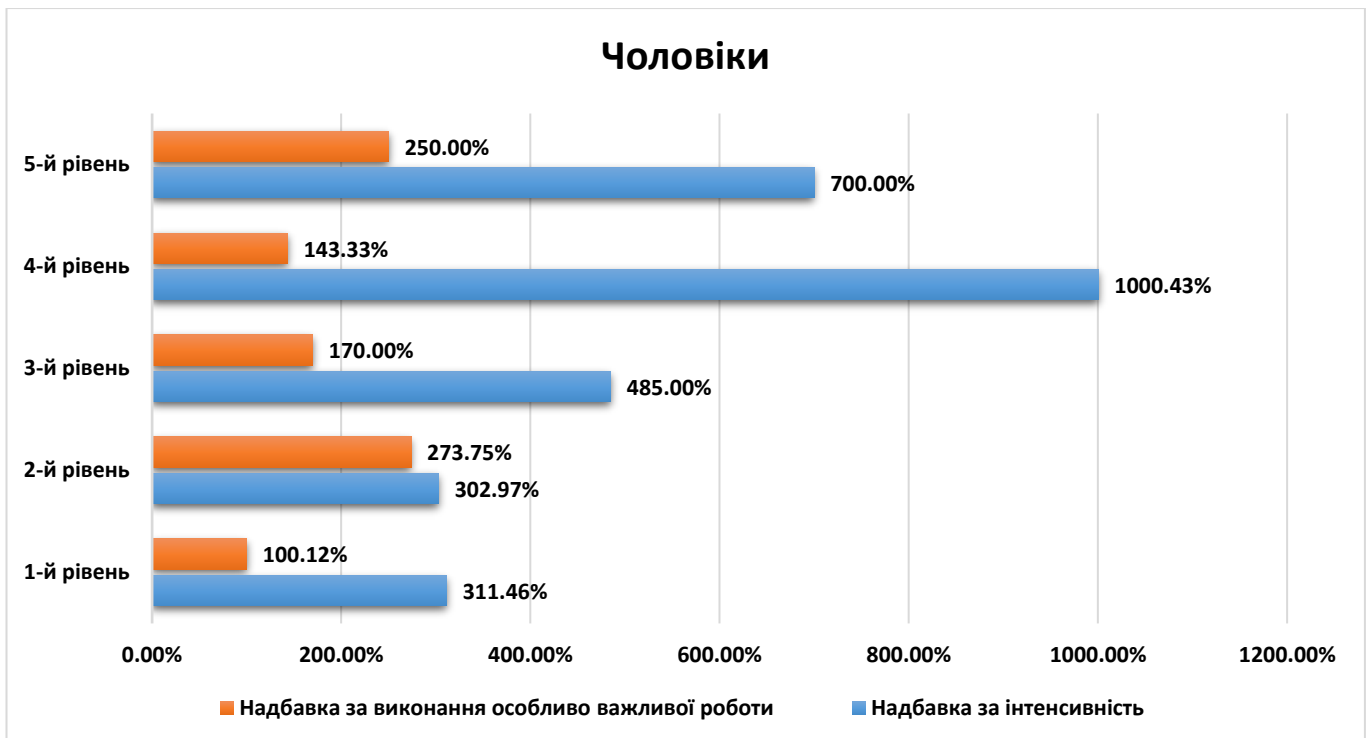


Рис.1.4.2.3. Максимальний розмір надбавки за виконання особливо важливої роботи та надбавки за інтенсивність серед державних службовців-чоловіків за рівнями державних органів

У межах кожного рівня визначено 5 державних органів, в яких найбільша частка додаткової заробітної плати (таблиця 1.4.1)

Таблиця 1.4.1

### ТОП-5 державних органів з найбільшою часткою додаткової заробітної плати (за рівнями)

Назва державного органу	*Всі державні службовці	Жінки	Чоловіки
<b>1-й рівень</b>	<b>28,50%</b>	<b>27,88%</b>	<b>28,78%</b>
Секретаріат Уповноваженого Верховної Ради України з прав людини	49,12%	46,29%	47,76%
Офіс Генерального прокурора	33,98%	33,94%	34,35%
Національна рада України з питань телебачення і радіомовлення	33,18%	32,59%	34,27%
Апарат Верховної Ради України	32,88%	30,96%	30,60%
Рахункова палата	28,95%	26,54%	29,68%
<b>2-й рівень</b>	<b>26,76%</b>	<b>27,75%</b>	<b>29,19%</b>
Міністерство цифрової трансформації	51,31%	53,57%	51,04%
Міністерство охорони здоров'я України	49,92%	50,49%	52,15%
Міністерство внутрішніх справ України	46,69%	50,25%	46,40%
Міністерство розвитку громад, територій та інфраструктури України	43,63%	49,35%	48,73%
Антимонопольний комітет України	41,98%	40,91%	40,05%
<b>3-й рівень</b>	<b>29,09%</b>	<b>29,61%</b>	<b>28,33%</b>
Центральний орган управління поліції	59,62%	58,44%	59,63%
Державна інспекція архітектури та містобудування України	51,20%	50,39%	47,94%
Державне агенство відновлення та розвитку інфраструктури	50,34%	50,78%	51,59%
Державне агенство розвитку туризму України	48,13%	46,77%	54,91%
Державна служба морського і внутрішнього водного транспорту та судноплавства України	45,87%	-	-
<b>4-й рівень</b>	<b>29,23%</b>	<b>29,18%</b>	<b>29,49%</b>
Управління містобудування та архітектури Донецької обласної державної адміністрації	65,02%	0,00%	50,10%
Департамент з питань цивільного захисту та оборонної роботи Херсонської обласної державної адміністрації	59,37%	59,81%	59,04%
Національна служба здоров'я України (Територіальні органи обласного рівня)	58,36%	57,82%	61,64%
Управління туризму та промоцій виконавчого органу Київської міської ради	58,17%	57,71%	61,07%
Департамент земельних ресурсів виконавчого органу Київської міської ради	57,06%	56,44%	57,44%

Назва державного органу	*Всі державні службовці	Жінки	Чоловіки
<b>5-й рівень</b>	<b>21,37%</b>	<b>21,03%</b>	<b>23,03%</b>
Управління освіти Шевченківської районної в місті Києві державної адміністрації	60,02%	60,07%	45,70%
Відділ молоді та спорту Оболонської районної в місті Києві державної адміністрації	59,62%	60,52%	57,83%
Управління (Центр) надання адміністративних послуг Шевченківської районної в місті Києві державної адміністрації	57,95%	57,39%	57,31%
Управління освіти Деснянської районної в місті Києві державної адміністрації	57,49%	57,49%	-
Управління соціального захисту населення Шевченківської районної в місті Києві державної адміністрації	57,14%	55,12%	57,23%

\* з урахуванням інформації, наданої державними органами без гендерного компоненту.

Найвищий середній відсоток премій по відношенню до посадового окладу (серед всіх державних службовців) державних службовців-жінок та державних службовців-чоловіків становить 26%, у державних органів 1-го рівня;

Найнижчий середній відсоток премій по відношенню до посадового окладу, серед усіх державних службовців та державних службовців-жінок становить 16% у державних органів 4-го рівня;

серед державних службовців-чоловіків 14% у державних органів 5-го рівня (рис. 1.4.3).

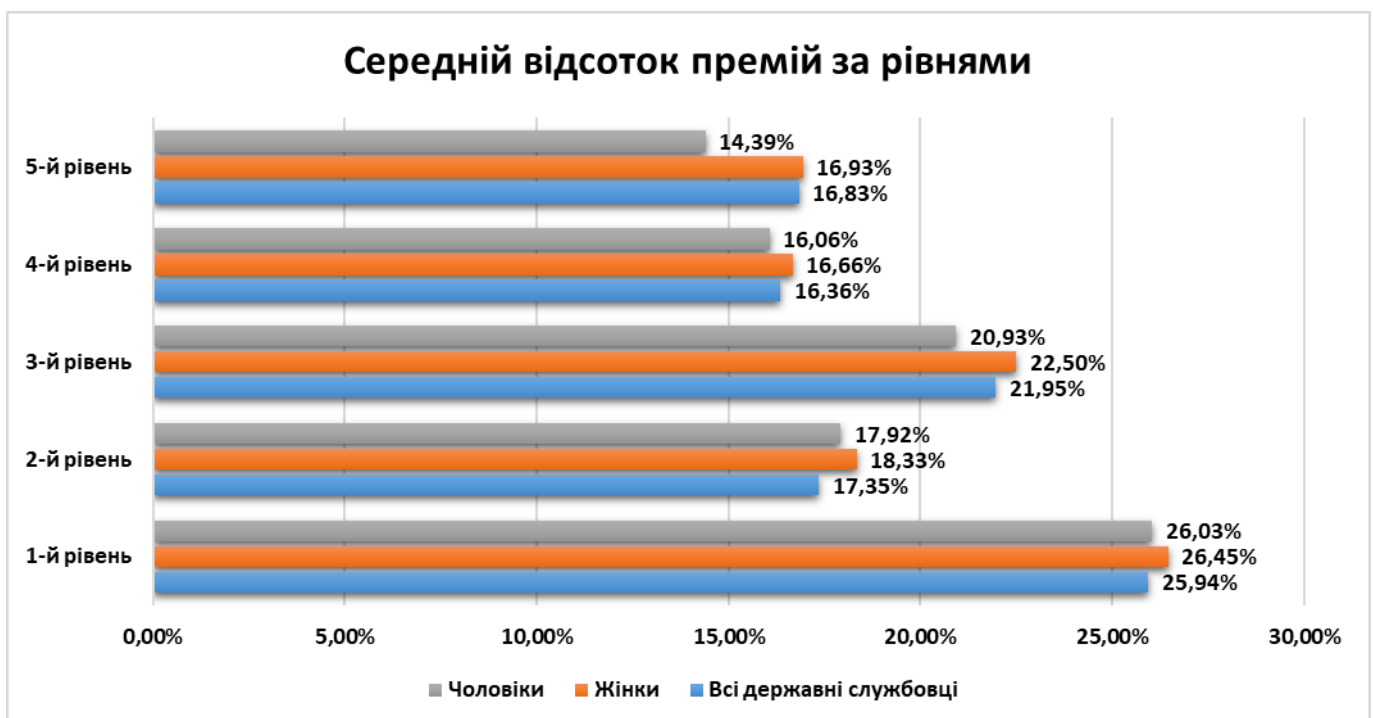


Рис. 1.4.3. Розподіл середнього відсотку премій по відношенню до посадового окладу за рівнями державних органів

У межах кожного рівня визначено 5 державних органів у яких найбільший відсоток премії порівняно з окладом (таблиця 1.4.2)

Таблиця 1.4.2

### ТОП-5 державних органів з найбільшим відсотком премії порівняно з окладом (за рівнями)

Назва державного органу	*Всі державні службовці	Жінки	Чоловіки
<b>1-й рівень</b>	<b>25,94%</b>	<b>26,45%</b>	<b>26,03%</b>
Апарат Верховної Ради України	47,95%	48,22%	47,92%
Офіс Генерального прокурора	47,42%	47,49%	45,47%
Національна рада України з питань телебачення і радіомовлення	38,33%	38,06%	37,57%
Апарат Ради національної безпеки і оборони України	33,67%	33,34%	33,25%
Представництво Президента України в Автономній Республіці Крим	31,90%	-	-
<b>2-й рівень</b>	<b>17,35%</b>	<b>18,33%</b>	<b>17,92%</b>
Служба безпеки України	80,04%	82,82%	71,57%
Міністерство розвитку громад, територій та інфраструктури України	45,38%	18,29%	15,70%
Вища рада правосуддя	36,13%	37,48%	34,94%
Міністерство молоді та спорту України	34,91%	43,19%	24,30%
Національна комісія, що здійснює державне регулювання у сферах електронних комунікацій, радіочастотного спектра	33,13%	32,22%	32,32%
<b>3-й рівень</b>	<b>21,95%</b>	<b>22,50%</b>	<b>20,93%</b>
Адміністрація Державної прикордонної служби України	50,91%	51,09%	50,87%
Головний сервісний центр МВС	40,28%	36,17%	42,08%
Державне агентство з енергоефективності та енергозбереження України	34,48%	36,04%	33,00%
Державна служба статистики України	34,43%	34,72%	33,40%
Міністерство оборони України	33,44%	37,94%	37,91%
<b>4-й рівень</b>	<b>16,36%</b>	<b>16,66%</b>	<b>16,06%</b>
Департамент агропромислового розвитку Луганської обласної державної адміністрації	82,83%	88,23%	46,73%
Відділ з питань цифрового розвитку, цифрових трансформацій і цифровізації Луганської обласної державної адміністрації	72,83%	-	72,83%
Департамент охорони здоров'я Луганської обласної державної адміністрації	69,86%	68,11%	73,47%
Департамент екології та природних ресурсів Донецької обласної державної адміністрації	62,68%	63,67%	56,89%
Державний архів Луганської обласної державної адміністрації	57,84%	58,25%	32,81%



Назва державного органу	*Всі державні службовці	Жінки	Чоловіки
<b>5-й рівень</b>	<b>16,83%</b>	<b>16,93%</b>	<b>14,39%</b>
Департамент комунальної власності, земельних, майнових відносин, екології та природних ресурсів Луганської обласної державної адміністрації	50,90%	48,17%	58,59%
Окружні прокуратури	46,86%	38,60%	47,26%
Генічеська районна державна адміністрація Херсонської області	46,46%	43,67%	32,55%
Управління Державної казначейської служби України у Тростянецькому районі Сумської області	43,87%	43,84%	35,26%
Управління соціального захисту населення Сватівської районної державної адміністрації Луганської області	41,83%	44,34%	-

\* з урахуванням інформації, наданої державними органами без гендерного компоненту.

Таблиця 1.4.3

### ТОП-5 державних органів з найбільшою варіативною складовою у структурі заробітної плати (за рівнями)

Назва державного органу	*Всі державні службовці	Жінки	Чоловіки
<b>1-й рівень</b>	<b>34,82%</b>	<b>34,64%</b>	<b>34,93%</b>
Секретаріат Уповноваженого Верховної Ради України з прав людини	51,11%	48,47%	49,66%
Офіс Генерального прокурора	46,83%	46,62%	46,97%
Апарат Верховної Ради України	44,21%	42,93%	40,88%
Національна рада України з питань телебачення і радіомовлення	42,06%	41,35%	43,31%
Представництво Президента України в Автономній Республіці Крим	38,93%	-	-
<b>2-й рівень</b>	<b>32,04%</b>	<b>33,29%</b>	<b>34,95%</b>
Міністерство цифрової трансформації	53,83%	56,61%	53,77%
Служба безпеки України	52,70%	51,62%	51,88%
Міністерство розвитку громад, територій та інфраструктури України	50,09%	53,20%	52,18%
Міністерство охорони здоров'я України	49,94%	50,51%	52,17%
Міністерство внутрішніх справ України	49,11%	52,93%	48,38%
<b>3-й рівень</b>	<b>35,54%</b>	<b>35,88%</b>	<b>34,63%</b>
Центральний орган управління поліції	63,56%	62,47%	63,58%
Державне агентство відновлення та розвитку інфраструктури	56,45%	56,33%	57,86%
Державна інспекція архітектури та містобудування України	55,30%	54,17%	52,09%
Головний сервісний центр МВС	53,13%	52,08%	52,68%

Назва державного органу	*Всі державні службовці	Жінки	Чоловіки
Державна служба морського і внутрішнього водного транспорту та судноплавства України	51,97%	-	-
<b>4-й рівень</b>	<b>34,06%</b>	<b>34,07%</b>	<b>34,36%</b>
Управління містобудування та архітектури Донецької обласної державної адміністрації	67,83%	0,00%	52,27%
Відділ з питань цифрового розвитку, цифрових трансформацій і цифровізації Луганської обласної державної адміністрації	66,29%	-	66,29%
Департамент охорони здоров'я Луганської обласної державної адміністрації	64,80%	64,50%	64,94%
Державний архів Луганської обласної державної адміністрації	62,73%	62,39%	70,86%
Національна служба здоров'я України (Територіальні органи обласного рівня)	62,25%	61,63%	65,54%
<b>5-й рівень</b>	<b>27,10%</b>	<b>26,75%</b>	<b>28,16%</b>
Територіальне управління Служби судової охорони у Закарпатській області	61,68%	61,68%	-
Відділ фінансів Старобільської районної державної адміністрації Луганської області	60,55%	60,55%	-
Управління освіти Шевченківської районної в місті Києві державної адміністрації	60,33%	60,38%	46,00%
УДКС у Новоайдарському районі Луганської області	59,87%	59,87%	-
Відділ молоді та спорту Оболонської районної в місті Києві державної адміністрації	59,62%	60,52%	57,83%

Компенсації та інші виплати в структурі заробітної плати за рівнями державних органів відображено на рис. 1.4.4.1-1.4.4.3

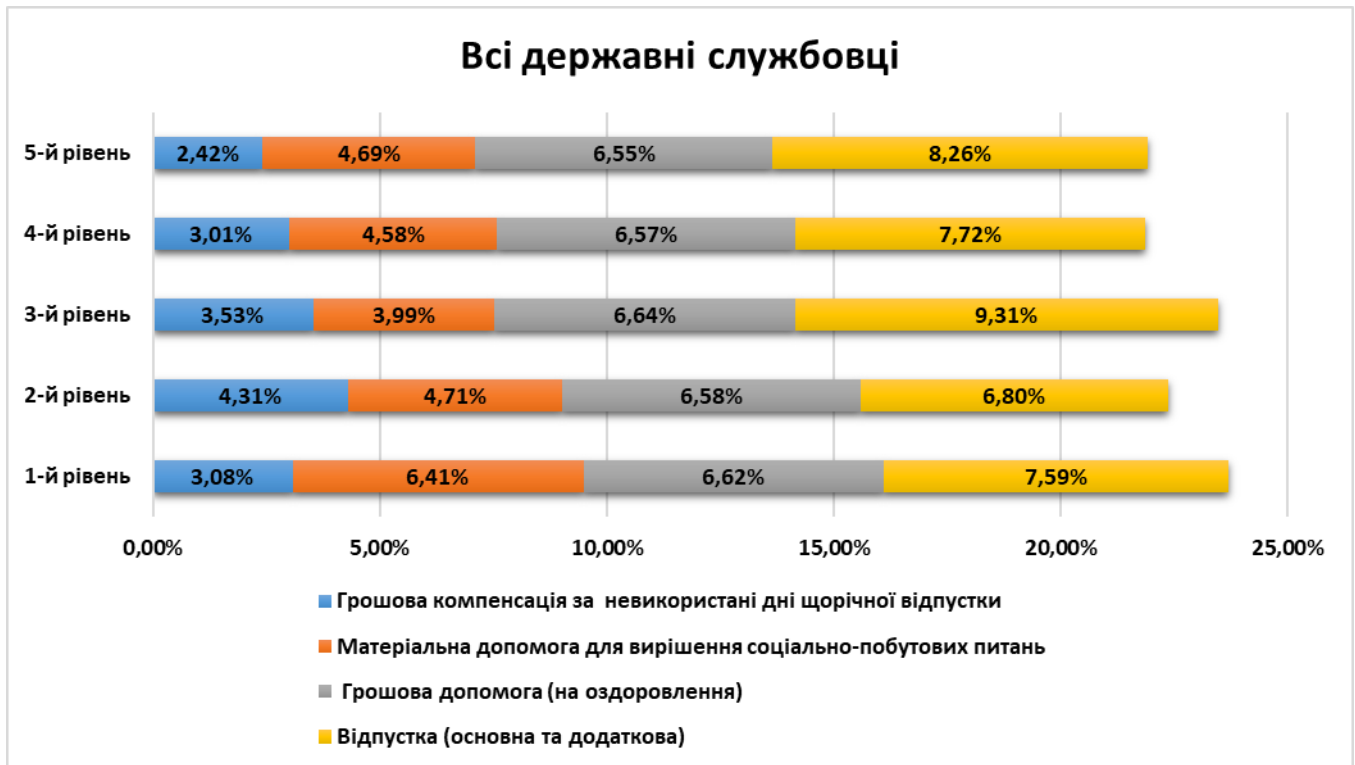


Рис.1.4.4.1 Компенсації та інші виплати у структурі заробітної плати серед всіх державних службовців

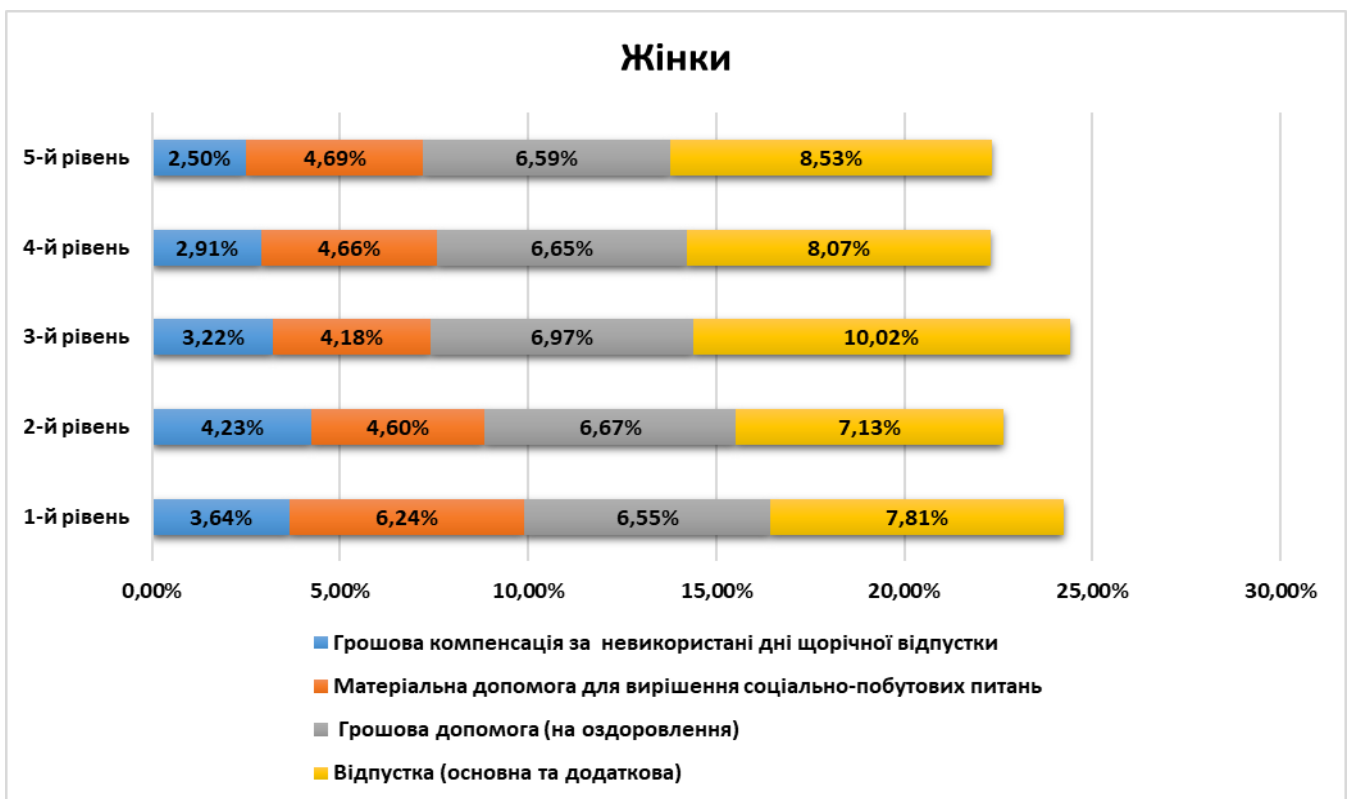
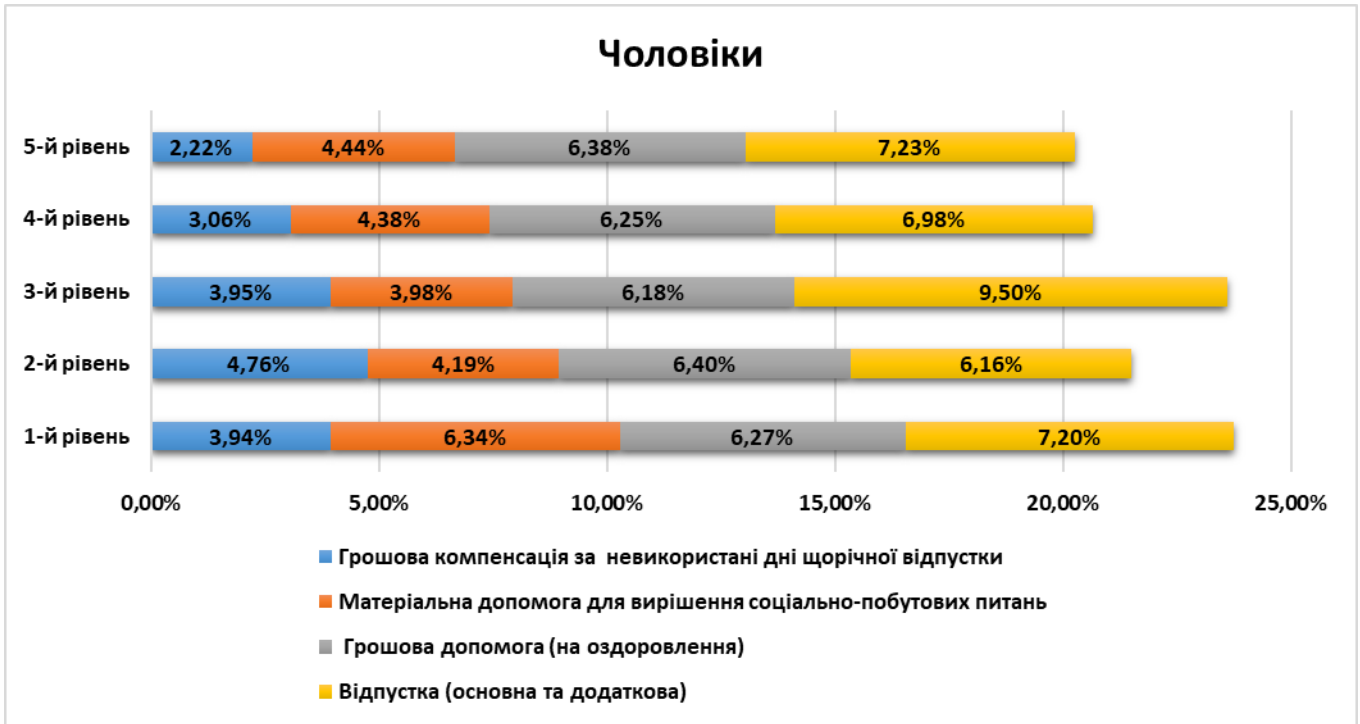


Рис.1.4.4.2 Компенсації та інші виплати у структурі заробітної плати серед всіх державних службовців



*Рис. 1.4.4.3 Компенсації та інші виплати у структурі заробітної плати серед всіх державних службовців*

## 2. ФОНД ОПЛАТИ ПРАЦІ ДЕРЖАВНИХ СЛУЖБОВЦІВ

За результатами аналізу інформації (даних), **поданої державними органами**, загальний розмір фонду оплати праці державних службовців у 2022 році становив **42728,5 млн грн.**

Найбільший обсяг видатків фонду оплати праці прослідковується у державних органах четвертого рівня та становить **17126 млн грн.**

Найменший обсяг видатків у державних органах першого рівня – **2620,3 млн грн** (рис. 2.1.1).

Важливо враховувати, що різниця в розподілі обсягів видатків обумовлена різною штатною чисельністю державних службовців у державних органах першого – п'ятого рівнів, зокрема, в державних органах першого рівня – 5015 посад державної служби, а четвертого рівня – 86397 посад.

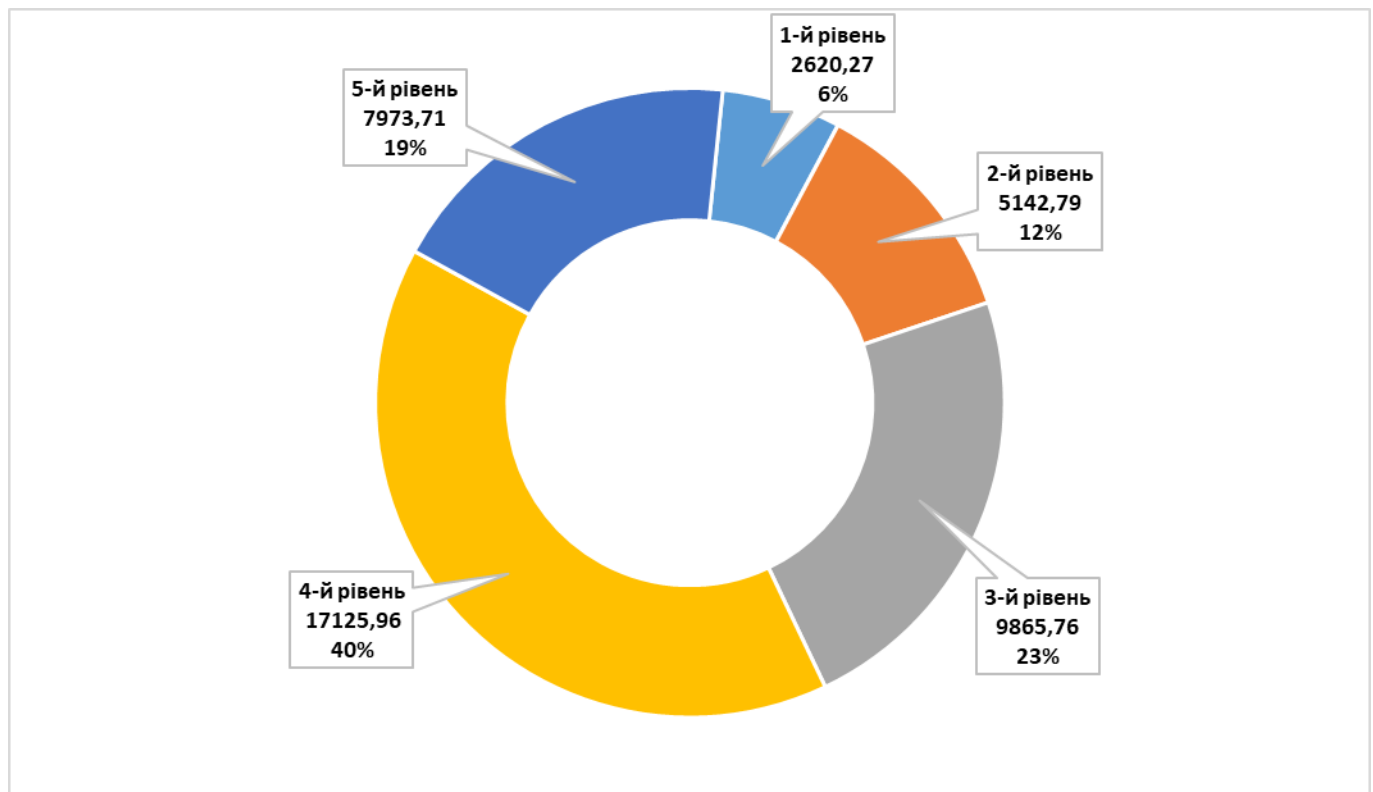


Рис.2.1.1. Розподіл фонду оплати праці за рівнями державних органів (млн грн)

## 3. СЕРЕДНЯ ЗАРОБІТНА ПЛАТА ДЕРЖАВНИХ СЛУЖБОВЦІВ

### 3.1. Розмір середніх заробітних плат державних службовців

Середня заробітна плата державних службовців за 2023 рік склала **24 242 грн.**

Середня заробітна плата чоловіків – 25 713 грн, жінок – 22 879 грн.

Розмір середніх заробітних плат за категоріями посад у розрізі рівнів державних органів (рис. 3.1.1-3.1.3)

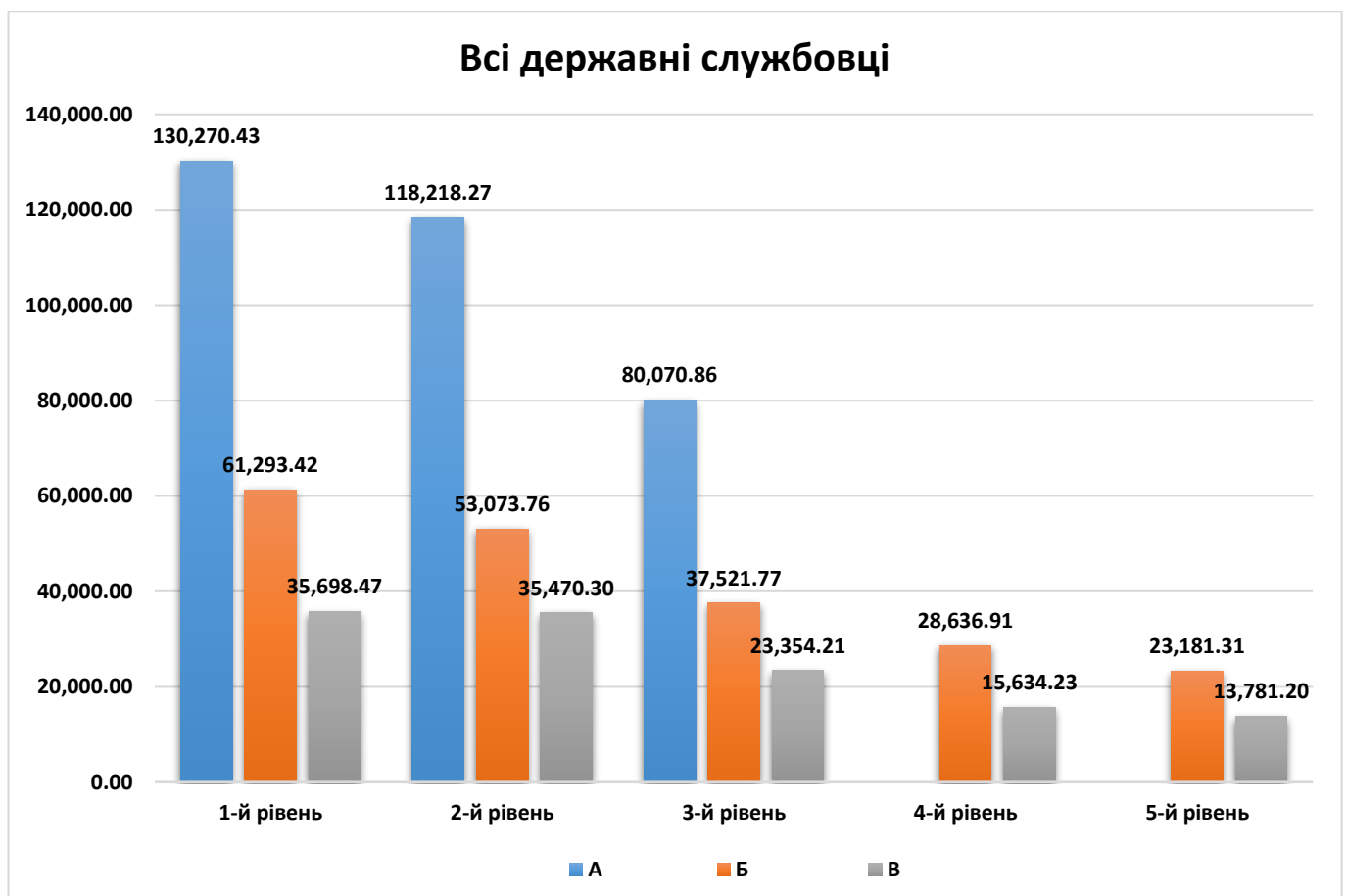


Рис.3.1.1. Середня заробітна плата серед всіх державних службовців за рівнями державних органів

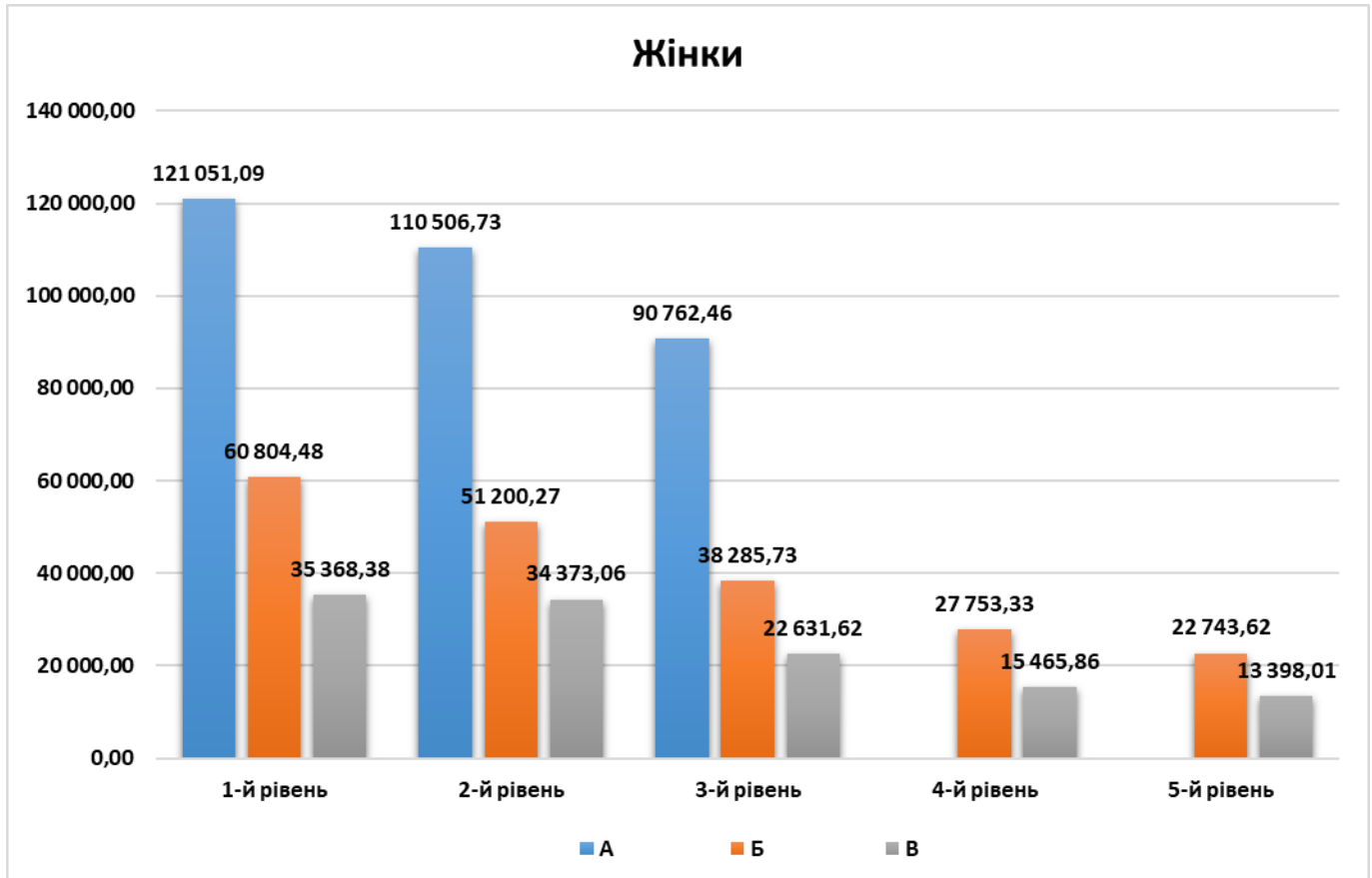


Рис.3.1.2. Середня заробітна плата серед державних службовців-жінок за рівнями державних органів

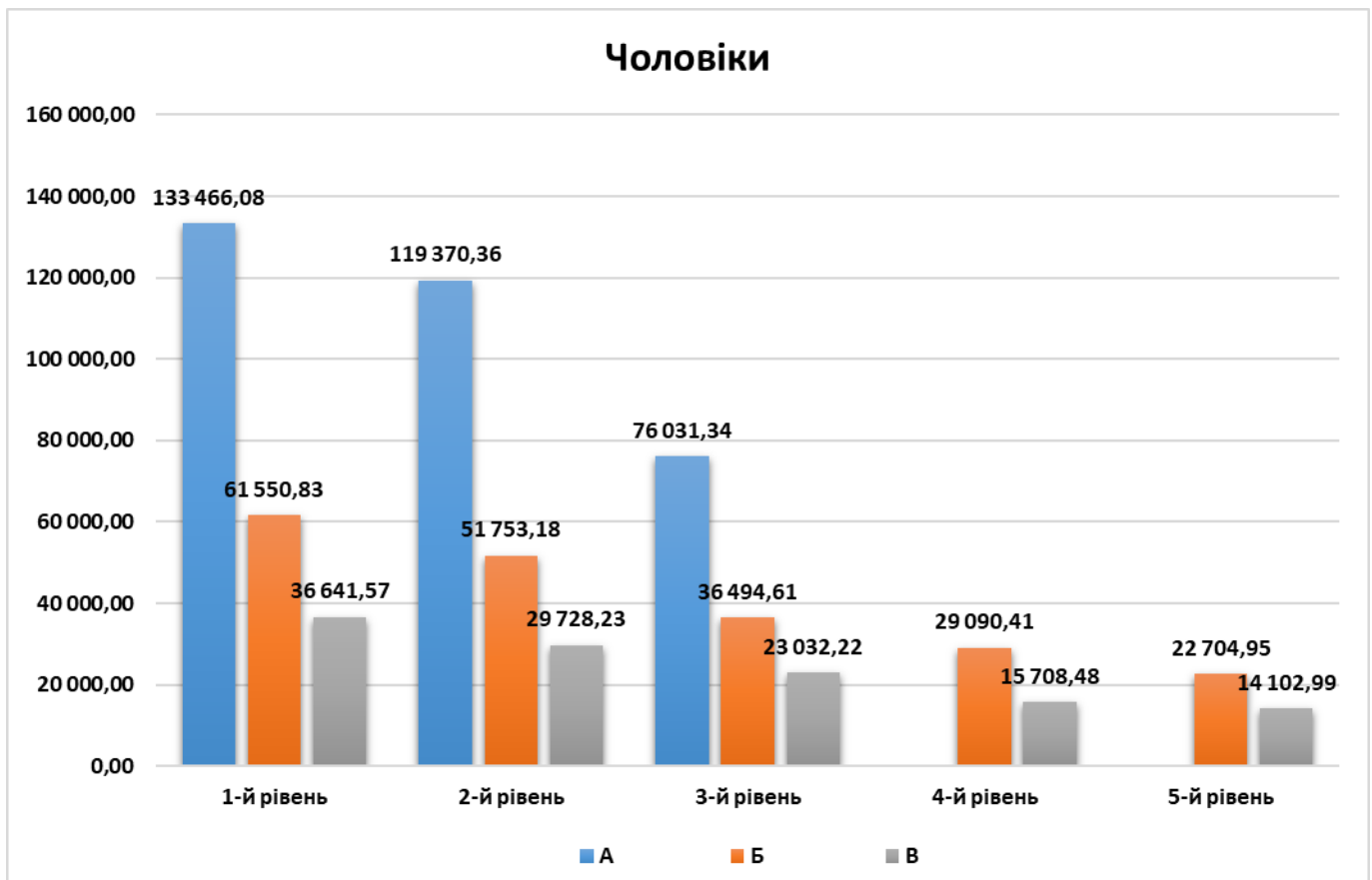


Рис.3.1.3. Середня заробітна плата серед державних службовців-чоловіків за рівнями державних органів

Таблиця 3.1.1

**ТОП-5 державних органів з найбільшою середньою заробітною платою  
(за рівнями)**

Назва органу	Середня заробітна плата, грн	Середня варіативна складова, грн	% варіативної складової в заробітній платі
<b>1-й рівень</b>			
Секретаріат Уповноваженого Верховної Ради України з прав людини	82 028,68	41 834,63	51%
Апарат Ради національної безпеки і оборони України	71 340,66	19 261,98	27%
Конституційний суд України	71 160,43	11 385,67	16%
Верховний Суд	69 371,77	18 036,66	26%
Офіс Генерального прокурора	66 791,08	31 391,81	47%
<b>2-й рівень</b>			
Національне антикорупційне бюро України	124 974,34	-	-
Національне агентство з питань запобігання корупції	95 414,73	33 395,16	35%
Вища рада правосуддя	80 422,17	27 343,54	34%
Бюро економічної безпеки України	76 608,85	-	-
Міністерство внутрішніх справ України	71 758,56	35 879,28	50%
<b>3-й рівень</b>			
Державна міграційна служба (Апарат)	78 143,67	36 727,52	47%
Державне агентство відновлення та розвитку інфраструктури	65 860,72	37 540,61	57%
Державна інспекція архітектури та містобудування України	65 533,78	36 698,92	56%
Державне агентство розвитку туризму України	60 262,74	30 734,00	51%
Служба судової охорони	59 245,22	14 218,85	24%
<b>4-й рівень</b>			
Управління оборонної роботи та взаємодії з правоохоронними органами Запорізької обласної державної адміністрації	80 021,84	36 009,83	45%
Управління з питань інформатизації та цифровізації Донецької обласної державної адміністрації	71 408,07	34 989,95	49%
Херсонська обласна державна адміністрація	62 635,39	32 570,40	52%
Південне міжрегіональне територіальне управління АРМА	58 629,78	30 487,49	52%
Департамент з питань цивільного захисту та оборонної роботи Херсонської обласної державної адміністрації	50 938,28	30 053,59	59%
<b>5-й рівень</b>			
Управління цифрового розвитку, цифрових трансформацій і цифровізації та організації діяльності центрів надання адміністративних послуг Миколаївської районної державної адміністрації	47 879,14	5 266,71	11%
Василівська районна державна адміністрація Запорізької області	46 858,32	24 834,91	53%



Назва органу	Середня заробітна плата, грн	Середня варіативна складова, грн	% варіативної складової в заробітній платі
Очаківський міськрайонний суд Миколаївської області	43 480,67	10 870,17	25%
Управління Державної казначейської служби України у м. Енергодарі Запорізької області	41 209,96	16 071,88	39%
Заводський районний суд м. Миколаєва	40 902,19	11 861,64	29%

### **3.2. Різниця між середніми заробітними платами за категоріями посад державної служби та рівнями державних органів**

За результатами аналізу виявлено різницю в розмірах середніх заробітних плат в залежності від рівня державних органів в межах однієї категорії посад, між різними категоріями посад в межах одного рівня державного органу.

Співвідношення середньої заробітної плати за категоріями посад державної служби та рівнями державних органів наведено у таблицях 3.2.1.-3.2.3.

Таблиця 3.2.1

#### **Співвідношення середніх заробітних плат за категоріями посад державної служби та рівнями державних органів серед всіх державних службовців**

Категорія посад (грн)					
	А	Різниця %	Б	Різниця %	В
1-й рівень	130270,43	53%	61293,42	42%	35698,47
Різниця %	9%		13%		1%
2-й рівень	118218,27	55%	53073,76	33%	35470,30
Різниця %	32%		29%		34%
3-й рівень	80070,86	53%	37521,77	38%	23354,21
Різниця %			24%		33%
4-й рівень			28636,91	45%	15634,23
Різниця %			19%		12%
5-й рівень			23181,31	41%	13781,20

Таблиця 3.2.2

**Співвідношення середніх заробітних плат за категоріями посад державної служби та рівнями державних органів серед державних службовців-жінок**

Категорія посад (грн)					
	А	Різниця %	Б	Різниця %	В
1-й рівень	121051,09	50%	60804,48	42%	35368,38
Різниця %	9%		16%		3%
2-й рівень	110506,73	54%	51200,27	33%	34373,06
Різниця %	18%		25%		34%
3-й рівень	90762,46	58%	38285,73	41%	22631,62
Різниця %			28%		32%
4-й рівень			27753,33	44%	15465,86
Різниця %			18%		13%
5-й рівень			22743,62	41%	13398,01

Таблиця 3.2.3

**Співвідношення середніх заробітних плат за категоріями посад державної служби та рівнями державних органів серед державних службовців-чоловіків**

Категорія посад (грн)					
	А	Різниця %	Б	Різниця %	В
1-й рівень	133466,08	54%	61550,83	40%	36641,57
Різниця %	11%		16%		19%
2-й рівень	119370,36	57%	51753,18	43%	29728,23
Різниця %	36%		29%		23%
3-й рівень	76031,34	52%	36494,61	37%	23032,22
Різниця %			20%		32%
4-й рівень			29090,41	46%	15708,48
Різниця %			22%		10%
5-й рівень			22704,95	38%	14102,99

## 4. ЧИСЕЛЬНІСТЬ ДЕРЖАВНИХ СЛУЖБОВЦІВ

За результатами статистичного аналізу отриманих даних станом на **31 грудня 2023 року** (таблиця 4.1.1):

загальна (штатна) кількість посад державної служби становила **170 тис посад**;

фактична чисельність працюючих державних службовців становила **128 тис.** державних службовців або приблизно **75%** від загальної кількості посад державної служби;

кількість вакантних посад державної служби становила **32,3 тис.** посад або приблизно **25%** від загальної кількості посад державної служби.

Таблиця 4.1.1

### Чисельність державних службовців станом на 31.12.2023 року

Рівень державного органу	Кількість посад державної служби за штатним розписом	Фактична кількість працюючих державних службовців	Кількість вакантних посад державної служби
1-й рівень	5 015	4 175	568
2-й рівень	12 108	9 533	2 155
3-й рівень	11 652	8 156	3 031
4-й рівень	86 397	65 801	15 585
5-й рівень	54 936	40 630	10 912

## РЕЗЮМЕ

➤ *Структура заробітної плати варіюється в залежності від рівня державного органу.*

### **Серед усіх державних службовців:**

- основна частина заробітної плати становила від 59% (1-й та 2-й рівень) до 69% (5-й рівень);
- додаткова частина становила від 21% (5-й рівень) до 29% (3-й та 4-й рівень);
- премії становили від 5% (2-й та 4-й рівень) до 8% (1-й рівень);
- інші виплати становили від 4% (1-й та 5-й рівень) до 7% (2-й рівень).

### **Серед державних службовців-жінок:**

- основна частина заробітної плати становила 60% (3-й рівень) до 70% (5-й рівень);
- додаткова частина становила від 21% (5-й рівень) до 30% (3-й рівень);
- премії становили від 5% (2-й та 4-й рівень) до 8% (1-й рівень);
- інші виплати становили від 4% (1-й, 3-й, 4-й та 5-й рівень) до 6% (2-й рівень).

### **Серед державних службовців-чоловіків:**

- основна частина заробітної плати становила 58% (2-й рівень) до 68% (5-й рівень);
- додаткова частина становила від 23% (5-й рівень) до 30% (2-й рівень);
- премії становили від 5% (4-й та 5-й рівень) до 8% (1-й рівень);
- інші виплати становили від 3% (5-й рівень) до 8% (2-й рівень).

➤ *Складові основної частини заробітної плати також варіюються в залежності від рівня державного органу.*

### **Серед усіх державних службовців:**

- посадовий оклад становив 28% (1-й рівень) до 35% (5-й рівень);
- вислуга становила від 10% (3-й рівень) до 13% (5-й рівень);
- ранг становили від 1% (1-й, 2-й та 3-й рівень) до 3% (5-й рівень).

### **Серед державних службовців-жінок:**

- посадовий оклад становив 28% (1-й та 3-й рівень) до 35% (5-й рівень);
- вислуга становила від 10% (3-й рівень) до 13% (5-й рівень);
- ранг становили від 1% (1-й, 2-й та 3-й рівень) до 3% (5-й рівень).

### **Серед державних службовців-чоловіків:**

- посадовий оклад становив 28% (1-й рівень) до 37% (5-й рівень);
- вислуга становила від 10% (1-й, 2-й, 3-й та 4-й рівень) до 12% (5-й рівень);
- ранг становили від 1% (1-й, 2-й та 3-й рівень) до 2% (4-й та 5-й рівень).

➤ *Середній розмір варіативної складової заробітної плати державних службовців за рівнями державних органів.*

**Серед усіх державних службовців:**

- найбільша надбавка за інтенсивність 116% в державних органах 3-го рівня, а найменша в державних органах 5-го рівня – 71%;
- найбільша надбавка за виконання особливо важливої роботи 20% в державних органах 2-го, а найменша в державних органах 5-го рівня – 1%.

**Серед державних службовців-жінок:**

- найбільша надбавка за інтенсивність 122% в державних органах 3-го рівня, а найменша в державних органах 5-го рівня – 71%;
- найбільша надбавка за виконання особливо важливої роботи 19% в державних органах 2-го, а найменша в державних органах 5-го рівня – 1%.

**Серед державних службовців-чоловіків:**

- найбільша надбавка за інтенсивність 113% в державних органах 3-го рівня, а найменша в державних органах 5-го рівня – 73%;
- найбільша надбавка за виконання особливо важливої роботи 20% в державних органах 2-го, а найменша в державних органах 5-го рівня – 1%.

➤ *Найвищий середній відсоток премій по відношенню до посадового окладу*

Серед усіх державних службовців, державних службовців-жінок та державних службовців-чоловіків становить **26%**, у державних органів 1-го рівня;

➤ *Найнижчий середній відсоток премій по відношенню до посадового окладу*

Найнижчий середній відсоток премій по відношенню до посадового окладу, серед усіх державних службовців та державних службовців-жінок становить **16%** у державних органів 4-го рівня;

серед державних службовців-чоловіків **14%** у державних органів 5-го рівня

➤ *Найбільша та найменша середня заробітна плата*

**Серед усіх державних службовців** – 130,3 тис. грн (категорія А, перший рівень) та 13,8 тис. грн. (категорія В, 5 рівень). Різниця складає 9,5 разів.

**Серед державних службовців-жінок службовців** – 121,0 тис. грн (категорія А, перший рівень) та 13,4 тис. грн. (категорія В, 5 рівень). Різниця складає 9,0 разів.

**Серед державних службовців-чоловіків службовців** – 133,5 тис. грн (категорія А, перший рівень) та 14,1 тис. грн. (категорія В, 5 рівень). Різниця складає 9,5 разів.

➤ *Чисельність державних службовців станом на 31 грудня 2023 року згідно з отриманими даними:*

- загальна (штатна) кількість посад державної служби – **170 тис.** посад.;
- фактична чисельність працюючих державних службовців – **128 тис.** посад.;
- кількість вакантних посад державної служби – **33,7 тис.**

За результатами аналізу отриманих даних не виявлено значних розбіжностей між оплатою праці державних службовців-жінок та державних службовців-чоловіків.

У цьому Звіті представлено аналіз заробітних плат (сукупний середній дохід), від яких ще *не здійснено утримань* (податки тощо), передбачених законодавством.

Наведена у цьому Звіті чисельність працівників *не є кількісним складом* державних службовців. Це чисельність, що отримана під час моніторингу, та яка застосовувалася для проведення подальшого статистичного аналізу.

---